

# L'INSERIMENTO AL LAVORO DELLE PERSONE CON DISABILITÀ

**Opportunità e strumenti  
per le imprese**



*L'inserimento al lavoro delle persone con disabilità* è un prodotto del progetto am-ABIL-Mente al lavoro – Cura e solidarietà per l'inserimento lavorativo delle persone con disabilità.

am-ABIL-Mente al lavoro ha come capofila il Centro Servizi Formazione e partner Acli Provinciali Pavia e le cooperative sociali Gli Aironi, Finis Terrae, 381 ed è cofinanziato da Fondazione Cariplo.

*L'inserimento al lavoro delle persone con disabilità* è stato realizzato da Marina Scolari e Federica Zara (Centro Servizi Formazione), Chiara Castoldi e Roberta Sardone (Acli), Valerio Giorgetta e Giorgia Manera (Finis Terrae), Sara Fasani (381) nell'ambito di un percorso di scrittura collaborativa facilitato da Marco Cau (Pares), con la collaborazione di Rossana Bolchini.

Il progetto grafico è di Viola Petrella (Pares)

Stampato da Casa del Giovane - Pavia nell'ottobre 2023

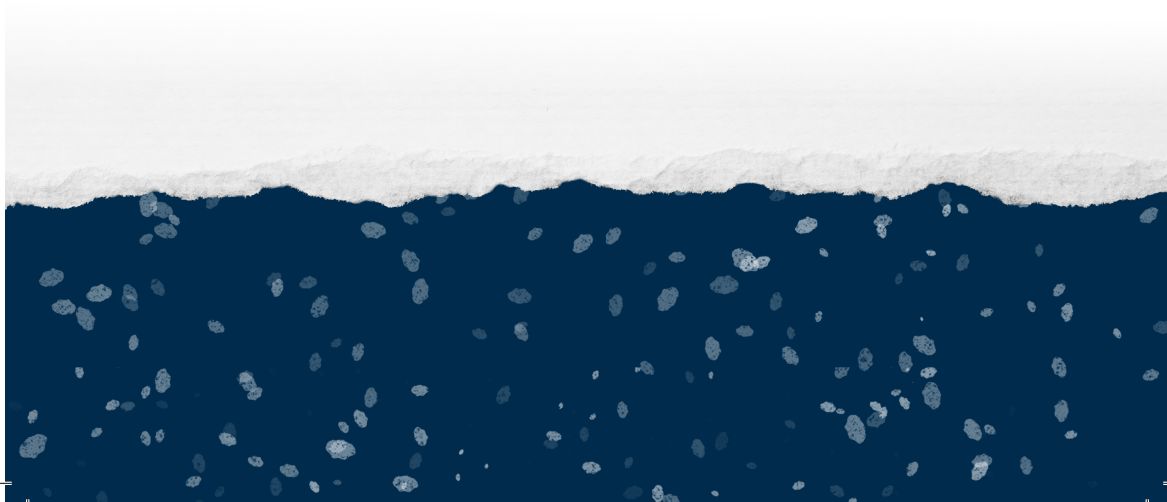
## Gentile imprenditore, gentile imprenditrice,

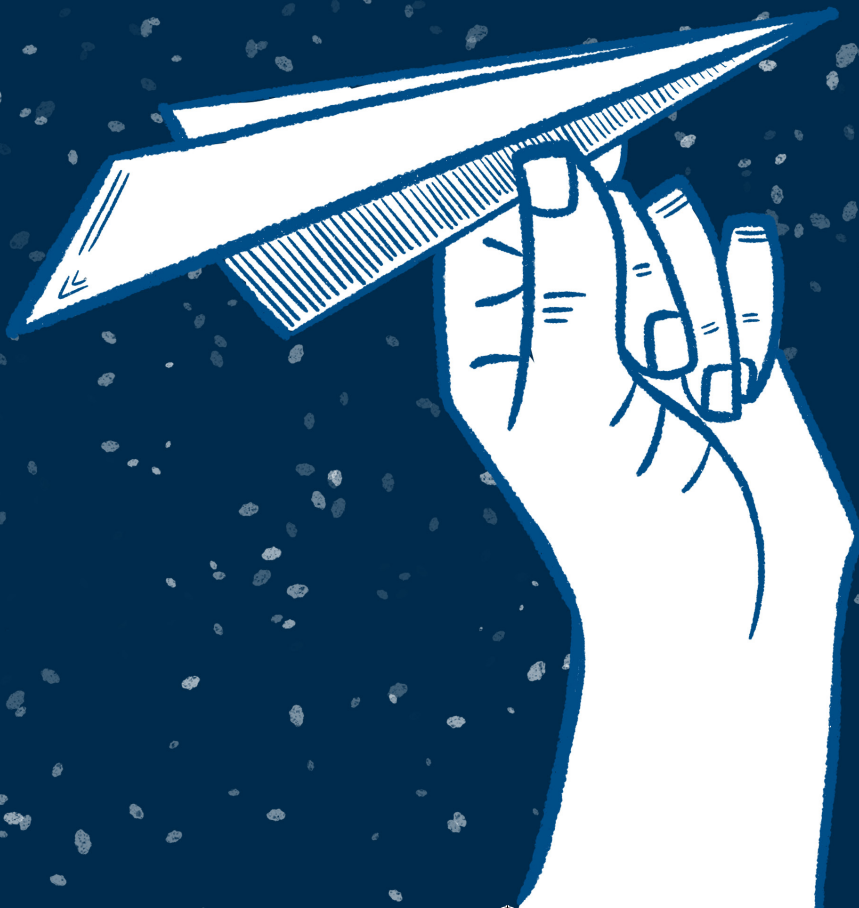
L'inserimento al lavoro delle persone con disabilità è un tema **impegnativo e sfidante**.

La messa a punto di percorsi di inserimento lavorativo adeguati alla propria organizzazione rappresenta uno dei principali ostacoli che i datori di lavoro devono affrontare.

**Noi possiamo aiutarti** a realizzare esperienze di successo con ricadute positive per la tua impresa e, in generale, per la comunità al fine di:

- ottemperare gli impegni previsti dalla legge 68 del 1999, dando forma alla responsabilità sociale d'impresa;
- valorizzare l'identità della tua azienda come promotrice di inclusione, sostenibilità e diversità;
- rafforzare il rapporto di corresponsabilità tra imprese e comunità locale;
- individuare nell'azienda un motore di cambiamento culturale, trasformando la disabilità da vincolo a opportunità.





# Indice

Gentile imprenditore, gentile imprenditrice	1
Obblighi di legge	4
Soluzioni possibili	5
Il processo di inserimento lavorativo	6
L'articolo 14	8
Come possiamo aiutarti	9
Approfitta della Dote Impresa	10
Informazioni e approfondimenti	12

## Obblighi di legge

La legge 68 del 1999 prevede, per le imprese pubbliche e private, l'obbligo di assunzione di persone con disabilità e appartenenti alle categorie protette.

Entro il 31 gennaio di ogni anno, i datori di lavoro con almeno 15 dipendenti devono inviare il Prospetto Informativo alla Regione nella quale è ubicata la sede legale dell'azienda: si tratta di una fotografia della situazione rispetto agli obblighi di assunzione, con indicazione puntuale dei posti e delle mansioni disponibili.

### **Persone con disabilità e/o appartenenti alle altre categorie protette che possono essere inserite al lavoro**

- Invalidi civili con invalidità superiore al 45 per cento.
- Invalidi del lavoro con invalidità superiore al 33 per cento.
- Invalidi sensoriali (sordomuti, non vedenti).
- Categorie protette (orfani e coniugi superstiti di coloro che sono deceduti per causa di lavoro, di guerra o di servizio; figli e coniugi di soggetti riconosciuti grandi invalidi per causa di guerra, di servizio e di lavoro; profughi italiani rimpatriati, vittime di terrorismo o della criminalità organizzata).

### **Obblighi di assunzione**

- Impresa tra 15 e 35 dipendenti: obbligo di assunzione di 1 lavoratore con disabilità.
- Impresa tra 36 e 50 dipendenti: obbligo di assunzione di 2 lavoratori con disabilità.
- Impresa con più di 50 dipendenti: obbligo di assunzione, tenendo conto della base di computo, di un numero di persone con disabilità pari al 7 per cento dei lavoratori occupati.
- Impresa ha tra i 51 e 150 dipendenti: obbligo di assunzione di 1 lavoratore appartenente alle categorie protette.
- Impresa con più di 150 dipendenti: obbligo di assunzione un numero di persone appartenenti a categorie protette pari all'1 per cento dei lavoratori occupati.

### **Appalti**

Le imprese, sia pubbliche sia private, qualora partecipino a bandi per appalti pubblici o intrattengano rapporti convenzionali o di concessione con pubbliche amministrazioni, sono tenute a presentare preventivamente la dichiarazione del legale rappresentante che attesti di essere in regola, a livello nazionale, con le norme che disciplinano il diritto al lavoro delle persone con disabilità (legge 68/99, art. 17).

# Soluzioni possibili

## Strumenti a disposizione

Le soluzioni per inserire al lavoro persone con disabilità e ottemperare agli obblighi di legge sono diverse:

- assunzioni dirette da parte dell'impresa;
- assunzioni in somministrazione da parte delle agenzie per il lavoro;
- stipula di una convenzione con la Provincia, rendendosi disponibile ad assumere persone con disabilità (legge 68/99, art. 11);
- stipula di una convenzione per l'assunzione da parte di cooperative sociali tipo B (legge 68/99, art. 14);
- tirocinio formativo;
- esonero parziale o sospensione in particolari condizioni aziendali.

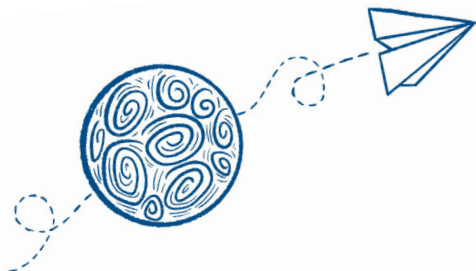
## Incentivi (decreto legislativo 151/2015, art 10)

Le imprese che assumono persone con disabilità hanno diritto ai seguenti contributi:

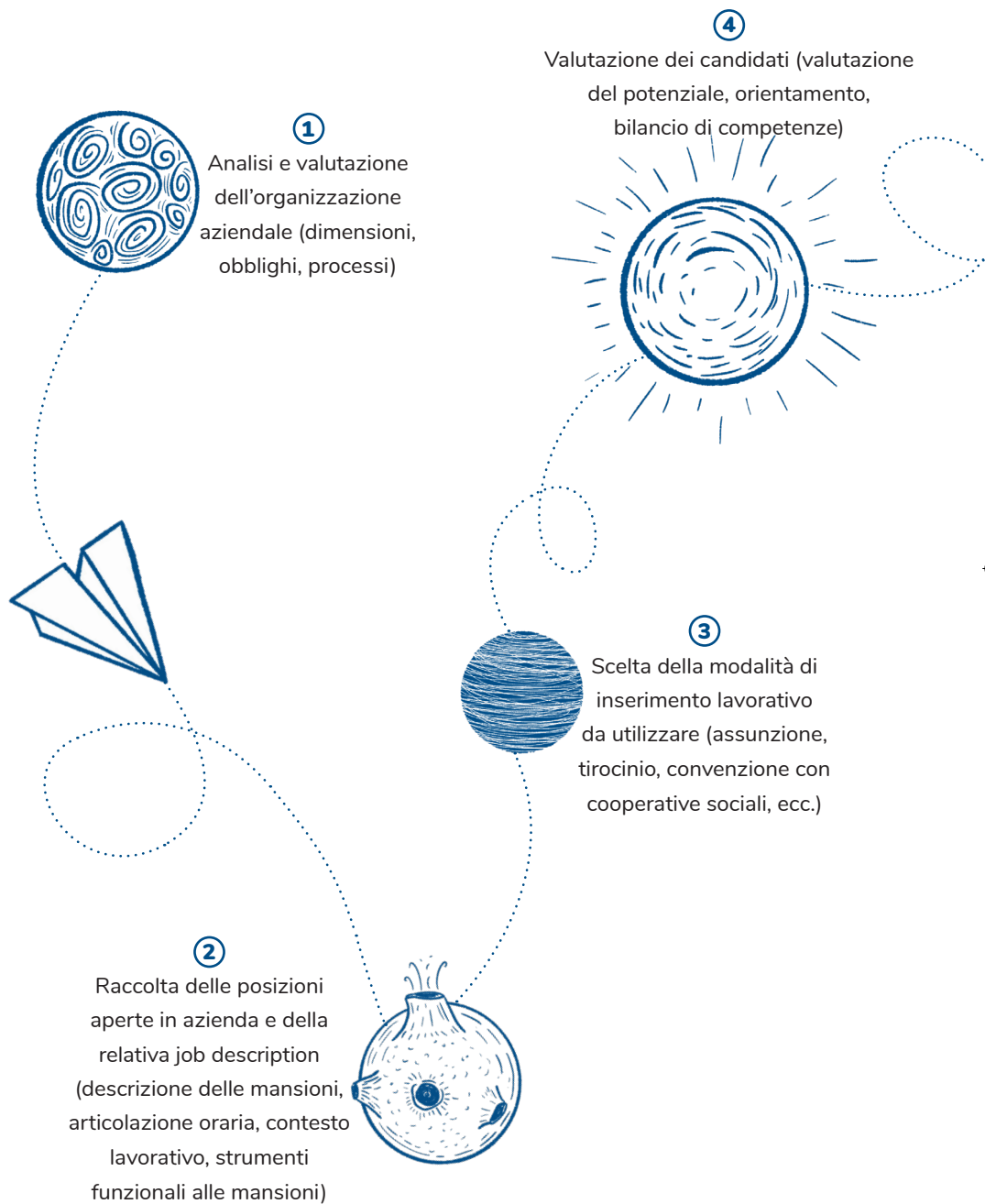
- 70% della busta paga mensile lorda imponibile ai fini previdenziali, per assunzione a tempo indeterminato di persone con disabilità con riduzione della capacità lavorativa oltre il 79%. L'agevolazione spetta per un massimo di 36 mesi;
- 35% della busta paga mensile lorda imponibile ai fini previdenziali, per assunzione a tempo indeterminato di persone con disabilità con riduzione della capacità lavorativa tra il 67% ed il 79%. L'agevolazione spetta per un massimo di 36 mesi;
- 70% della busta paga mensile lorda imponibile ai fini previdenziali, per assunzione a tempo indeterminato o determinato (di almeno 12 mesi) di persone con disabilità intellettiva e psichica con riduzione della capacità lavorativa oltre il 45%. L'agevolazione spetta per 60 mesi.

## Sostegno economico

La Dote impresa (vedi pagina 10) mette a disposizione delle imprese che inseriscono al lavoro persone con disabilità incentivi all'assunzione, rimborsi per l'indennità di tirocinio, finanziamenti per gli ausili e per l'adattamento delle postazioni di lavoro. Le persone con disabilità già assunte possono fruire della Dote mantenimento.



# Il processo di inserimento lavorativo





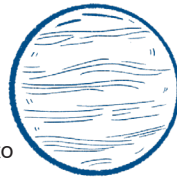


5

Incontro con l'azienda per la presentazione dei profili dei candidati che rispondono alla job description

6

Presentazione dei candidati e colloqui di selezione in azienda



7

Supporto e accompagnamento nelle procedure di inserimento al lavoro

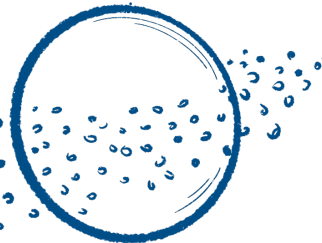


8

Follow-up attraverso attività di tutoring e coaching

9

Attivazione degli strumenti economici di sostegno (incentivi all'assunzione, rimborsi per l'indennità di tirocinio, finanziamenti per gli ausili e per l'adattamento delle postazioni di lavoro, dote mantenimento dopo l'assunzione)



## L'articolo 14

L'art. 14 del D.Lgs. n.276/2003 è uno strumento di politica attiva del lavoro che ha introdotto una particolare tipologia di **convenzione** per assolvere all'obbligo di assunzione di persone disabili da parte delle imprese attraverso la collaborazione con **cooperative sociali di tipo B** (che svolgono attività produttive e di servizio dedicate all'integrazione lavorativa delle persone svantaggiate, tra cui sono comprese anche le persone con disabilità).

### Come funziona

1. Il datore di lavoro privato, per adempiere all'obbligo di cui alla legge 68/99, **a copertura della restante quota di riserva**, affida una commessa di lavoro a cooperative sociali di tipo B.
2. La cooperativa assume uno o più lavoratori disabili che possono essere **dedotti** dalla quota d'obbligo computata dall'azienda.
3. In questo modo, attraverso la **stipula della convenzione** (sottoscritta dall'azienda, dalla cooperativa sociale e dalla Provincia di Pavia), l'azienda può **adempiere all'obbligo** di assunzione ai sensi della legge 68/99 nei limiti percentuali previsti dall'Accordo Quadro.

## Come possiamo aiutarti

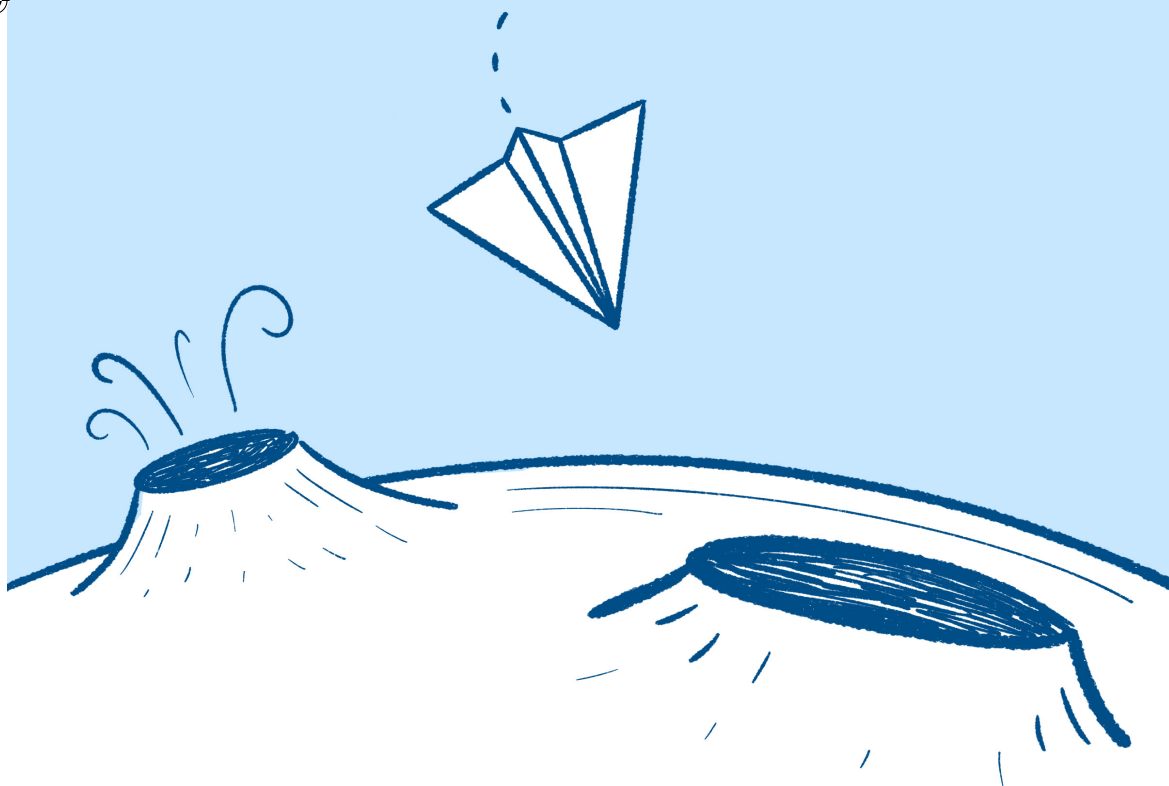
Costruiamo il **bilancio di competenze** di ogni candidato, individuando i punti di forza e di debolezza, ponendo al centro la persona e non la sua disabilità.

Mettiamo in relazione le competenze richieste dall'impresa e quelle possedute dal candidato, puntando sulla sua predisposizione a **mettersi in gioco** per crescere professionalmente.

Forniamo interventi mirati a potenziare *soft* e *hard skills* con il supporto di **operatori e formatori qualificati**.

Nel caso di tirocini, attiviamo la figura del tutor; in caso di assunzione possiamo fornire un servizio di coaching.

Contrastiamo dubbi e pregiudizi promuovendo un **approccio non assistenziale alla disabilità**, favorendo inserimenti lavorativi di successo.



## Approfitta della Dote Impresa

La Dote Impresa è uno **strumento** finanziato e promosso dalla Provincia di Pavia per **sostenere l'ingresso nel mondo del lavoro** delle persone con disabilità.

È destinato a tutte le imprese (indipendentemente dagli obblighi di assunzione di persone con disabilità) che hanno **almeno una sede operativa** in provincia di Pavia.

Attraverso specifici **bandi rivolti alle imprese**, la Provincia sostiene le assunzioni, i tirocini, le consulenze per l'inserimento lavorativo, l'acquisto di ausili e l'adattamento delle postazioni di lavoro, lo sviluppo delle cooperative sociali di tipo B. Le forme di sostegno sono **suddivise in tre Assi**.

Puoi trovare informazioni sulla Dote Impresa qui:  
[www.provincia.pv.it/it/page/dote-impresa](http://www.provincia.pv.it/it/page/dote-impresa)

## Asse I

### Incentivi per l'assunzione

Sono previsti incentivi per l'assunzione che variano in relazione alle caratteristiche della persona assunta e alla tipologia e durata del contratto di lavoro, fino ad un massimo di 16.000 euro.

### Contributi per l'attivazione di tirocini

Sono previsti rimborsi per tirocini, comprensivi di indennità di partecipazione del lavoratore, assicurazione, formazione e sorveglianza sanitaria (fino ad un massimo di 3.000 euro). Il tirocinio può avere durata massima di 24 mesi.

**Nel caso di attivazione di tirocinio, ci occupiamo noi di tutte le pratiche burocratiche e sosteniamo direttamente i costi per le indennità di tirocinio.**

## Asse II

### **Consulenza alle imprese**

Sono previsti contributi per consulenza organizzativa, formazione del personale, consulenza e gestione degli aspetti amministrativi e delle opportunità offerte dalla legge 68/99, consulenza per la selezione di ausili ed adattamento del posto di lavoro, consulenza e accompagnamento nel processo di riconoscimento e certificazione dell'invalidità del personale già assunto.

Le attività sopra indicate costituiscono una filiera di servizi che possono essere fruiti totalmente o parzialmente fino a un valore complessivo di 2000 euro.

### **Acquisto di ausili e adattamento delle postazioni di lavoro**

Sono previsti contributi per l'adattamento di postazioni, per tecnologie di telelavoro, per l'abbattimento di barriere, per tecnologie assistive.

### **Isola Formativa**

Sono previsti rimborsi – anche per le imprese non soggette agli obblighi di cui alla legge 68/99 – per la creazione di Isole Formative, ovvero nuovi ambienti di lavoro, interni alle aziende e integrati con i processi produttivi, nell'ambito di forme più ampie di collaborazione con i servizi del collocamento mirato. Presso le Isole Formative vengono gestiti brevi percorsi di osservazione, con scopo di orientamento al lavoro e di inserimento lavorativo delle persone con disabilità in carico ai Servizi e iscritte al Collocamento Mirato.

## Asse III

Sono previsti contributi per le cooperative sociali inerenti alla creazione di nuove imprese sociali di tipo B e/o di rami di impresa cooperativa che diano luogo all'assunzione di persone con disabilità.

Sono, infine, previsti incentivi alle cooperative sociali di tipo B per valorizzare la funzione di accompagnamento del lavoratore con disabilità, già occupato all'interno delle cooperative stesse da almeno 12 mesi, nella transizione verso altre aziende.

## Dote Impresa: sintesi

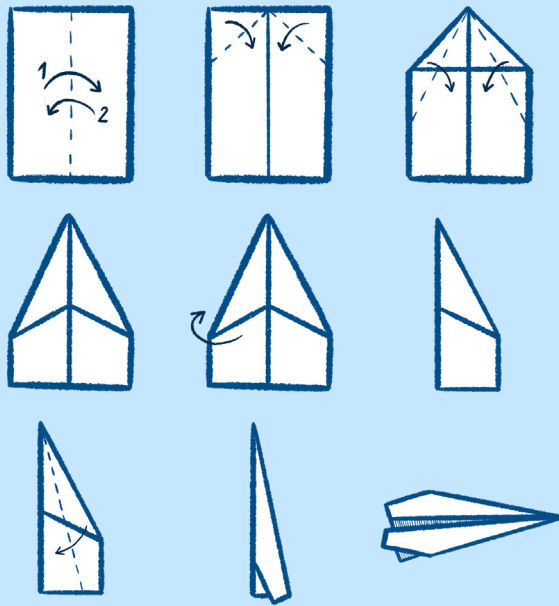
Interventi	
<b>Asse I Incentivi</b>	<ul style="list-style-type: none"><li>• Incentivi assunzione</li><li>• Contributo per l'attivazione di tirocini</li></ul>
<b>Asse II Consulenza e servizi</b>	<ul style="list-style-type: none"><li>• Consulenza e accompagnamento alle imprese</li><li>• Contributi per ausili</li><li>• Isola formativa</li></ul>
<b>Asse III Cooperazione sociale</b>	<ul style="list-style-type: none"><li>• Creazione di cooperative sociali di tipo B e rami di impresa cooperativa</li><li>• Incentivi per la transizione</li></ul>

## Informazioni e approfondimenti

Per informazioni e per approfondire il tema dell'inserimento al lavoro delle persone con disabilità, scrivi a:

**Marina Scolari** – [mscolari@csf.lombardia.it](mailto:mscolari@csf.lombardia.it)

oppure contatta:



Lombardia  
Centro  
Servizi  
Formazione



**FINISTERRAE**



Con il contributo di

